

LOGICIELS TECHNIQUES

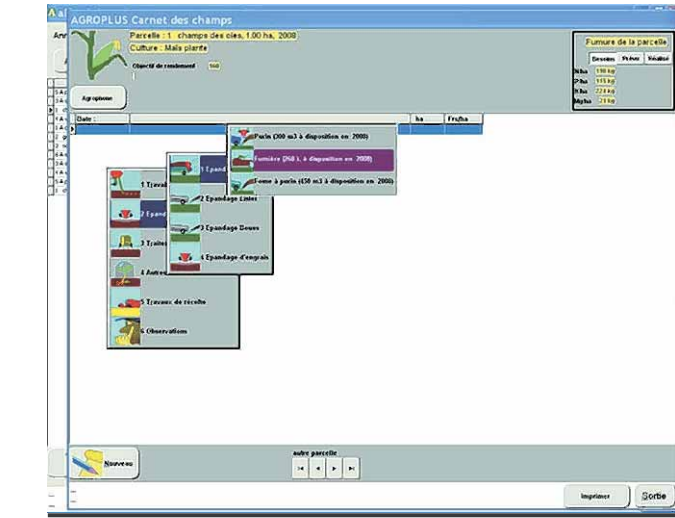
Le programme adapté à ses besoins

Michel Darbellay

La gestion informatisée du Carnet des champs ou du plan de fumure est un standard. Les différences entre les deux principaux logiciels sur le marché suisse permettent à l'utilisateur de faire son choix. Comparaison.

Quel est le programme technique adapté à mes besoins? Pas beaucoup de choix à vrai dire entre Agropus-Technique et Agrotech car les autres logiciels sur le marché ne sont, pour l'instant, pas en mesure de réaliser le dossier PER, mis à part Winpi. Mais ce dossier ne constitue qu'un élément d'un tel programme, sinon l'utilisation d'un simple tableau excel pour les fiches PER serait tout aussi adaptée et moins onéreuse. Un logiciel technique doit donc constituer une véritable aide à la gestion, permettant de mettre en valeur les données saisies, parfois même en lien avec la comptabilité.

Agropus-Technique et Agrotech sous la loupe
Entre Agropus-Technique et Agrotech, l'approche est différente, même si les deux programmes proposent les fonctionnalités de base qu'attend chaque agriculteur. Pour Agrotech, le programme se présente dans un menu Windows alors qu'Agropus-Technique s'affiche sous une forme où



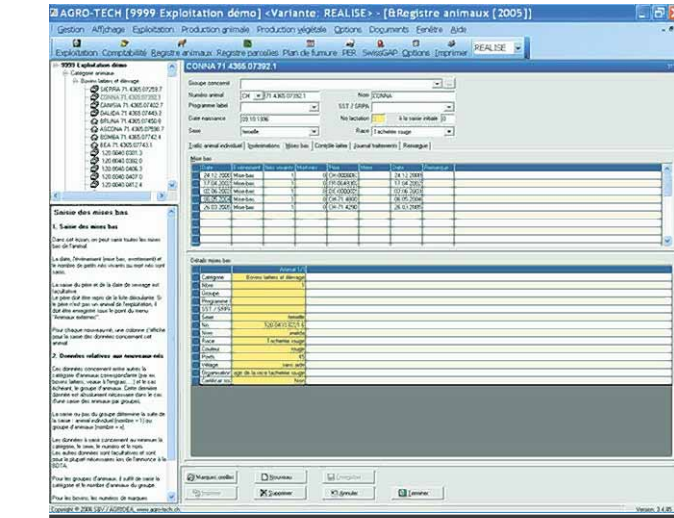
La présentation d'Agropus-Technique est conviviale et permet à l'utilisateur de s'y retrouver facilement.

n'apparaissent que les fonctions indispensables à chaque étape. On pourrait presque qualifier ce dernier de ludique, avec son écran simple et ordonné ainsi que ses icônes expressives et concrètes. Pour l'agriculteur peu féru d'informatique, Agropus-Technique est davantage adapté qu'Agrotech puisque l'utilisateur est en quelque sorte guidé tout au long de ses opérations. Cela ne veut pas dire pour autant que ce logiciel est dépassé pour les habitués d'informatique.

On peut regretter que ni Agropus-Technique ni Agrotech n'offrent l'extension au pocket PC, comme le propose Isagri (voir Agri du 25 janvier 2008).

Formation nécessaire
Agrotech conviendra très bien à une personne maîtri-

sant les outils informatiques et utilisant régulièrement ce programme. L'utilisateur rodé dispose d'une meilleure vue d'ensemble et de davantage de fonctionnalités qu'avec Agropus-Technique. Le novice ou celui qui n'utilise le logiciel que de temps à autre auront, quant à eux, vite tendance à se perdre dans les méandres d'informations qui s'affichent à eux et dans les arborescences peu conviviales. En clair, sans y être habitué, on ne sait pas vraiment où l'on va, ce que l'on doit remplir, ni comment. Pour celui qui veut se contenter du strict minimum pour réaliser son dossier PER et sortir ses chiffres-clés de base, pas évident de savoir à quelles saisies se limiter. Une meilleure distinction entre les données obligatoires et celles qui ne le sont pas serait bienvenue, soit dans deux versions



Agrotech, le programme d'Agridea, exige des connaissances approfondies pour son utilisation.

séparées, soit sous une autre forme, par exemple par une meilleure mise en évidence des éléments obligatoires.

En définitive, une formation initiale est incontournable pour qui veut utiliser ce programme de manière correcte, efficace et rapide.

Fonctionnalités et facilité d'utilisation

Agropus-Technique offre une grande facilité d'utilisation avec ses listes à choix déroulantes qui réduisent le recours au clavier. Les fonctionnalités sont néanmoins plus limitées qu'avec Agrotech. En effet, les nombreuses possibilités de ce dernier en font un outil quasiment inépuisable pour la mise en valeur des données, voire même la planification.

Dans le dossier PER, les deux programmes indiquent clairement si les exigences sont remplies ou non. Cependant, moyennant un simple clic, Agropus-Technique indique en tout temps à l'écran l'état du contrôle des PER (proportion maximale des cultures, nombre de cultures, couverture du sol, surfaces de compensation écologiques, bilan de la production fourragère, azote, phosphore et analyse de sol). Si les voyants sont

au rouge, le système indique quels sont les problèmes et les mesures à prendre pour être conforme: une aide fort utile que ne propose pas Agrotech.

Agrotech: la gestion du troupeau en plus

Bien que proposée par d'autres prestataires spécialisés dans l'élevage, la gestion du troupeau est également disponible avec Agrotech qui assure le lien avec les données d'élevage des fédérations. Agropus ne propose pas cet outil. «Nous ne voulions pas refaire ce qui existe déjà auprès de la BDTA ou des fédérations d'élevage (Holstein Vision, Bovinet, Redonline et Brunanet)», indique son directeur Pierre-Alain Baudraz.

Avec Agrotech, tout est donc réuni dans un seul et même programme. On déplore cependant l'absence d'alertes à l'ouverture du logiciel pour signaler par exemple les animaux à surveiller durant la journée. Mais pour le savoir, l'utilisateur peut, au moyen du logiciel, générer une liste valable pour une période déterminée. Agrotech propose, en outre, la liaison automatique pour les notifications à la BDTA et le transfert des données des fédérations d'élevage.

COMBIEN ÇA COÛTE?

L'achat du logiciel Agropus-Technique revient à 890 fr., y compris l'installation et la formation à domicile. A cela s'ajoutent 59 fr. par an de maintenance et de support plus 40 fr. pour les fonctions liées à SwissGAP. Pour Agrotech, si l'utilisateur désire le registre des animaux ou celui des parcelles, le logiciel lui coûtera 805 fr., alors que les deux registres reviennent à 1110 francs. L'achat de la comptabilité Agrotwin fait bénéficier l'utilisateur d'un rabais d'environ 30%. La maintenance et le support reviennent à 95 fr. La location annuelle du programme s'élève à 20% du prix de base et comprend également la maintenance et le support. Une formation lors de l'achat du logiciel devrait être proposée à terme. MD

vage. Une fonction particulièrement appréciable en terme de simplification.

Agrotech sert également à la collecte d'informations relatives à différents projets comme «éco-bilan», où l'utilisateur va même jusqu'à saisir la profondeur du travail du sol ou encore la dimension des pneus de ses tracteurs. La mise en valeur de ces données devraient permettre d'améliorer les données de base de la recherche. Combiné avec Agrotwin, Agrotech est également en mesure de calculer les marges brutes, alors qu'Agropus présente les chiffres-clés comme les coûts spécifiques par culture.

SUR LE WEB
www.agropus.ch
www.agrotech.ch

Ce qu'en disent les utilisateurs

Christian Meyer exploite avec son frère Frédéric un domaine agricole mixte à Peyres-Possens (VD). Utilisateur d'Agropus-Technique depuis de nombreuses années, il travaille également avec Agrotech puisqu'il participe au projet d'Agroscope Reckenholz-Tänikon (ART) «éco-bilan», sur trois ans. «Ça fait beaucoup de saisies, mais je le fais par intérêt pour les conclusions du projet», explique-t-il.

Pour Christian Meyer, pas question pour autant d'abandonner Agropus-Technique au profit d'Agrotech, bien qu'il travaille avec Agrotwin pour la comptabilité: «Agropus-Technique a le grand avantage d'être facile à utiliser et très clair. Il propose le minimum de fonctionnalités mais ça me suffit. J'apprécie particulièrement de voir si je suis dans le tir avec l'utilisation des engrais et des phyto-

sanitaires». L'agriculteur juge l'utilisation d'Agrotech «ardue». Par exemple, en cas de saisie en bloc de plusieurs parcelles, les corrections ultérieures ne peuvent se faire de manière groupée alors que c'est possible avec Agropus-Technique. Il relève néanmoins les avantages du programme comme ses nombreuses fonctionnalités, lesquelles présentent aussi l'inconvénient de compliquer le système. Parmi elles: les multiples listes imprimables – parcelles, rotations, bétail, PER, SwissGAP, inventaires phytos et engrais, marges brutes comparables, etc. – qui en font un programme très complet. Christian Meyer apprécie également la présentation simultanée des résultats de plusieurs années, combinée avec le programme comptable.

Quant au suivi du troupeau, les frères Meyer utilisent un logiciel de Westfalia. «Nous

n'avons donc pas besoin d'une telle fonction dans un autre programme. C'est pourquoi, malgré les avantages d'Agrotech, Agropus-Technique nous suffit.»

Philippe et Daisy Tardy, agriculteurs à Sévery (VD), utilisent trois logiciels complémentaires: Agropus-Technique pour le Carnet des champs, le dossier PER et le plan de fumure, Isabovin d'Isagri pour les vaches allaitantes et l'engraissement ainsi qu'Agrotwin pour la comptabilité. «Agropus-Technique est pratique et agréable à l'utilisation. Comme il n'offre pas de fonction pour gérer le troupeau, nous travaillons également avec Isabovin pour obtenir les indications relatives aux accroissements, au suivi de gestation ainsi qu'au plan d'affouragement», explique Daisy Tardy.

L'agricultrice estime qu'il n'y a pas de doublons entre les différents programmes puisqu'il s'agit de modules. Lors du lancement d'Agrotech, Daisy Tardy a également utilisé ce programme. «Je n'ai pas croché: la saisie des pesées, tout comme le calcul des accroissements ne répondaient pas à nos attentes». Daisy Tardy reconnaît que le programme était alors à ses débuts et que des améliorations ont certainement été apportées à ce jour. Mais maintenant, la priorité est d'amortir les logiciels acquis, avant de songer à changer de programme. MD



Christian Meyer parle en connaissance de cause: il utilise à la fois Agropus-Technique et Agrotech.

Caractéristiques d'Agropus-Technique et d'Agrotech

	Agropus-Technique	Agrotech
Fonctionnalités	Fonctions de base disponibles.	Nombreuses fonctions mais manque de distinctions dans le programme pour les limiter lorsque l'utilisateur n'en a pas l'utilité.
Facilité d'utilisation	Très bonne, même pour les personnes peu habituées à l'informatique. L'utilisateur est «canalisé». Système efficace et rapide: nombre de paramètres limité à l'écran. Utilisation aisée avec la souris grâce aux listes à choix déroulantes.	Demande une connaissance approfondie du logiciel. Nombreuses saisies au clavier. Formation vivement conseillée.
Convivialité	Très conviviale avec illustrations pour trouver rapidement l'élément à sélectionner. Saisies logiques.	Présentation assez austère, beaucoup d'éléments à l'écran. Parfois difficile de s'y retrouver.
Mise en valeur des données	L'utilisateur dispose du minimum pour remplir le dossier PER et des principaux chiffres-clés (charges spécifiques phytos et engrais dans le Carnet des champs).	Nombreuses possibilités de mise en valeur des données avec des listes imprimables.
Dossier PER	Indication à l'écran en permanence et sur simple clic de l'état du contrôle des PER et mention des éléments à corriger en cas de non-conformité.	OK
Carnet des champs	La liste des phytos comprend une comparaison de prix par rapport au produit le meilleur marché.	OK, selon type de licence.
SwissGAP	OK mais manque check-list	OK, selon type de licence.
Gestion du troupeau, traitements médicamenteux, gestation, etc.	Pas disponible	OK, selon type de licence. Gestion des animaux individuelle ou par groupe. Pour les engraisseurs, il manque encore la mise en valeur des pesées (en développement).
Liaison BDTA et données d'élevage	Pas disponible	Notification des entrées et sorties des animaux ainsi que transfert des données d'élevage sur simple clic.
Utilisation des données pour le dépouillement centralisé ART	Non	OK
Nombre d'utilisateurs en Suisse romande	869	Non communiqué